

## Conseils pratiques pour le rechargement des revolvers à poudre noire

Dans cette page, il ne sera pas question de vous donner le "truc" qui vous permettra de faire des scores de haut niveau.

Mais après l'avoir lu, vous connaîtrez la plupart des choses à savoir sur ce domaine. En effet, sur cette page vous apprendrez comment procéder au chargement de votre arme si vous ne savez pas déjà le faire. Vous trouverez quelques conseils qui sont toujours bons à prendre. En ce qui concerne le score, il vous faudra apprendre à connaître votre arme, et pour cela il faudra tester à plusieurs reprises celle-ci avec des dosages de poudres noires différentes et parfois même des projectiles et des lubrifiants plus performants. Le **chargement** peut paraître décourageant pour un novice, mais il faut savoir qu'avec un peu de pratique (env.100 coups) on arrive à recharger son arme et faire feu en moins de **deux minutes**.

**Tout d'abord, il faudra vous munir de quelques accessoires qui vous permettront de vous faciliter la vie:**

- D'une arme de préférence à carcasse fermée type [Remington ou Roger&Spencer](#) qui aura été examinée minutieusement par vous même ou mieux encore par un armurier qualifié et vous-même,
- D'un **coffret** contenant des petits **tubes à essai** qui vous permettront de stocker la poudre noire en dose individuelle. En général, il y a 50 tubes par coffret,
- D'un **doseur** à poudre réglable, ou d'un doseur fabriqué avec une douille et un fil de fer, d'une [balance à PNF2](#) et d'une [mesurette à PNF2](#),
- D'un bidon de poudre noire. Je vous conseillerai la **P.N.F.2 "bourdaine"** ou de la **poudre suisse n°2**,
- D'un paquet de **Tampon de feutrine ou de coton**, vous pouvez les fabriquer vous même avec un emporte pièce dans des plaques de feutrine ou de carton, (ne jamais utiliser de la semoule de blé dur comme certaines personnes pourraient vous le conseiller. En effet cela équivaut à utiliser du sable, ce qui entraîne une usure prématurée de votre canon),
- De **graisse**, soit achetée chez l'armurier, mais une graisse non inflammable de type industriel convient très bien aussi. On peut par exemple utiliser un mélange fait au bain marie composé de 50% de suif à tonneaux, de 50% de cire d'abeille pure et de 6 ou 7 cuillères à soupe d'huile de paraffine,
- D'une **boite plastique** qui se ferme correctement pour la graisse,
- D'une petite **spatule** en bois ou en plastique pour étaler celle-ci sur le barillet de l'arme,
- D'un **paquet de projectile** de type rond ou même ogivale si votre arme le permet. Ce qui est important, c'est le calibre des balles. Il faut qu'elles soient d'un diamètre légèrement supérieur à celui des chambres du barillet. Deux exemples,

pour un calibre 44 classique prenez des balles de calibre 450 et pour un calibre 45 prenez des balles en calibre 457. Vous pouvez les couler vous même avec un moule à balles et un four à plomb. **ATTENTION** cette méthode présente un certain nombre de danger (intoxication, brûlure, ect...). Dans tout les cas il faut être à l'extérieur avec un foulard sur les voies respiratoires, il faut mettre des lunettes de protection et des gants.

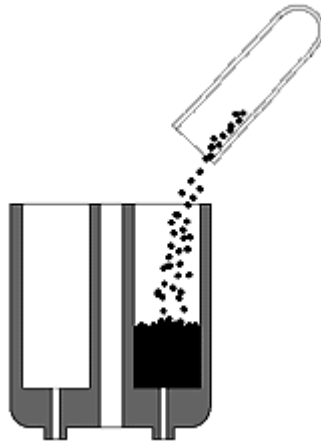
- D'une **boite d'amorce N° 4.0**,
- Un **chiffon**, un **écouvillon**, une petite **brosse**, un petit **tourne vis**, une **clef** pour les cheminées de barillet, des **lunettes de protection** et des **bouchons anti-bruit** compléteront la liste. Placez le tout dans une trousse.



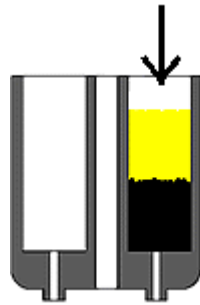
**Ensuite, une fois tout ce beau matériel réuni il faut apprendre à charger son "six coups".**

Je prendrai comme exemple pour le dosage et les différents paramètres de tir, mon bon vieux Remington calibre 44 de chez Uberti, avec le quel j'ai déjà vidé quelques bidons de poudre noire :

- Tout d'abord, **placer votre matériel** de chargement de **façon méthodique** : dans l'ordre à fin de **gagner du temps**, coffret à dosettes, la boîte de bourre et son doseur, le récipient à balles, le pot de graisse et la spatule, et en dernier la boîte d'amorces,
- Commencez par **nettoyer les chambres**. Le meilleur moyen de le faire est de placer une **amorce** sur chaque cheminée et de faire **feu à vide**. Il faut toujours attendre 20 secondes avant de charger la poudre noire après avoir tiré car il se peut qu'un résidu incandescent puisse enflammer celle-ci de façon inattendue.
- Après la petite attente **verser une dose de poudre noire** dans une chambre du barillet. pour un Remington la charge idéale pour commencer est 0.9g (l'équivalent d'une douille de 9mm parabellum remplie à raz bord), par la suite vous verrez si cela convient pour votre arme ou non. Commencez toujours par une chambre située sur le **coté droit de l'arme** car le barillet tourne dans le sens de l'aiguille d'un montre, quand on regarde le revolver du bon coté bien sûr, c'est à dire de l'arrière. Pendant tout le chargement, maintenez votre arme **canon vers le haut**, sauf pour l'amorçage, cela va de soi.



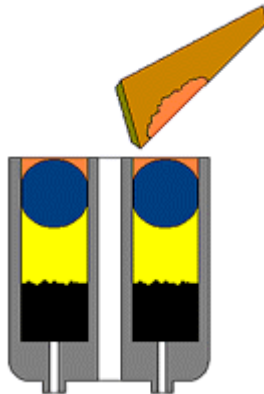
- Puis mettez le tampon de **bourre** par dessus la poudre noire, il faut que le niveau de celle-ci arrive 6 à 8 mm en retrait par rapport à l'entrée de la chambre et cela pour que la balle ait la place de se loger. **Une balle qui dépasse bloque le barillet.**



- Une fois la poudre et la bourre installée, vous pouvez présenter la **balle de plomb** en la plaçant sur l'entrée de la chambre du barillet; faites pivoter celui-ci afin que la balle soit juste **sous le refouloir**, et d'une main ferme faites **descendre la balle dans la chambre à l'aide du refouloir**, puis faites en sorte que la balle se trouve juste d'un ou deux millimètres en désaffleur par rapport au dessus du barillet. Je le répète, une balle qui dépasse bloque la rotation du barillet.

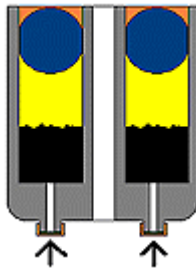


- Réalisez les opération 5, 6 et 7 autant de fois qu'il y a de chambres,
- Quand le barillet est plein, **graissez l'entrée de chaque chambre.**



- Puis en dernier lieu, et seulement en dernier lieu **placez les amorces** une par une en les pinçant légèrement afin qu'elles tiennent mieux pendant le tir.

**Attention ! A partir de ce moment là votre arme est prête à faire feu**



**Il ne faut jamais oublier qu'au niveau de la puissance, ces armes bien qu'anciennes n'ont rien à envier à leurs contemporaines. La puissance d'un Remington est quand même l'équivalent d'un bon 38 spécial actuel. Je le répète, il faut faire attention une fois que le barillet est plein et que les amorces sont posées.**

Une fois votre revolver chargé, il ne vous reste plus qu'à tirer. Je vous conseille en premier lieu de **tirer d'abord sur appui**, ce qui permettra déjà d'enlever la part d'erreur humaine et du coup vous verrez au bout de 3 ou 4 barillets où votre revolver groupe sur la cible. Après ce test, il vous sera facile de corriger celui-ci, **quelques exemples:**

- Si votre arme tape n'importe où sur la cible, je vous conseille de diminuer la charge,
- Si votre revolver groupe à droite, ramenez le guidon sur la droite et inversement s'il groupe à gauche,
- Dans le cas où le guidon serait fixe, contre visez à droite s'il groupe à droite et inversement s'il groupe à gauche,

- Si votre revolver groupe trop vers le bas malgré les tests avec charges différentes, je vous suggère donc de limer le guidon progressivement,
- Si votre arme tire trop haut, contre visez en fixant le bas de la cible, diminuez la charge de poudre ou faites rallonger votre guidon par un armurier qualifié,
- Si vous faites partir le coup et que l'amorce n'éclate pas, il se peut que ce soit un "long feu", dans ce cas il faut attendre 30 secondes l'arme pointée dans la direction de la butte de tir. Ensuite seulement vous pouvez continuer de tirer.

Il faut savoir qu'il existe une épreuve F.F.Tir pour les armes anciennes à poudre noire. Le programme comporte 13 coups : les dix meilleurs impacts sont retenus pour le score. Les armes utilisées sont des pistolets à silex ou à percussion ainsi que des revolvers à percussion pour le 25m et des fusils à silex ou à percussion pour le 50m.

**Pour le reste ! Bon tir**